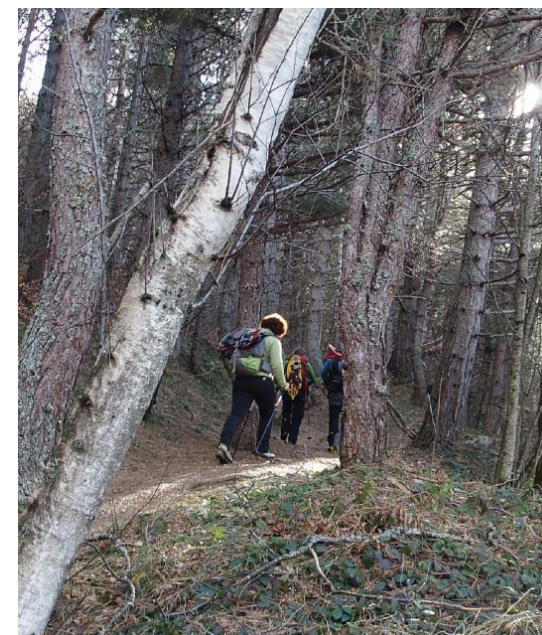




Mont-Fourcat

11 mars 2017



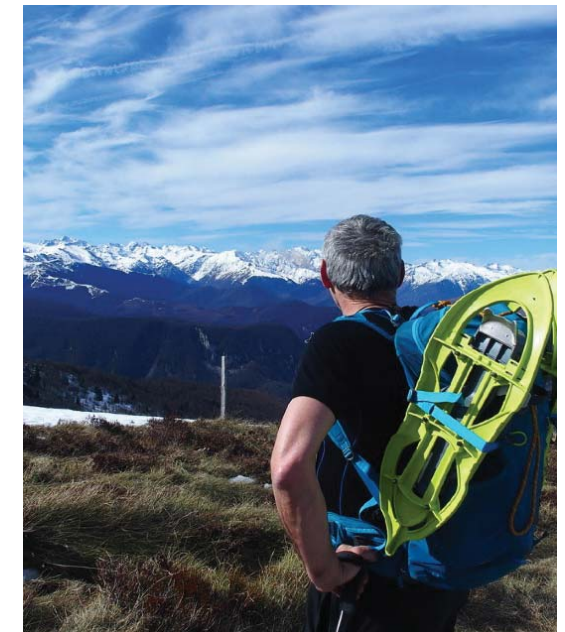
Peu après 7 h samedi, nous étions six au rendez-vous chez Kinou pour un départ à "2 Kangoo(s)" vers le sommet mythique que Nathalie et François n'avaient jamais réussi à approcher, le Mont Fourcat !



Bien sûr, les autres frimaient avec leur "X"ème ascension de cette grande classique..

Bonne surprise à l'arrivée, sur la route qui monte au-dessus de Croquié, la barrière était ouverte. Nous avons pu garer les voitures à 1200 m sur le parking des Brougues sous le col de Traucadou (1253 m)





A la vue de ce qui nous attendait (juste quelques neiges coiffant le sommet), le choix du matériel fut cornélien : devait-on prendre DVA, pelle et sonde, raquettes, crampons et piolet ? L'itinéraire suivant une crête avec quelques langues de neige contournables, le risque d'avalanche était exclu et le piolet inutile, les bâtons suffisant à l'équilibre. Restaient raquettes et crampons. Allez ! malgré la température douce, nous n'allions prendre aucun risque en aérant ce dernier matériel. Il faut bien s'entraîner à porter en préparation du GR11 cet été !





A 9 h 15, nous attaquons le sentier qui coupe à travers bois et évite les lacets de la piste. A 1470 m, nous émergeons de la forêt. Les conversations vont bon train si bien que, à 1577 m, nous manquons l'orri hors chemin sur la gauche et attaquons la montée vers le Pic de la Lauzate (1800 m) que nous évitons par la droite pour atteindre la cabane pastorale ouverte (1880 m). Elle peut accueillir une dizaine de personnes pour la nuit. Tout près, l'ancienne cabane, peu visible parce que créée entre les rochers sous le sentier, permet le couchage confortable de 2 personnes.





Nous prévoyons de pique-niquer plein sud en redescendant, abrités du vent devant l'orri face à la cabane.



Plus que 120 m de dénivelé pour être au sommet. Le Mont Fourcat est vaincu à midi moins le quart ! Nous avons été devancé par quelques sportifs équipés légers étonnés de nous voir avec les raquettes sur le sac.





Quelques photos plus tard, nous attaquons la descente pour le pique-nique annoncé et un petit farniente au soleil. Vincent doit même s'installer sur le pas de la porte pour éviter de trop rougir.

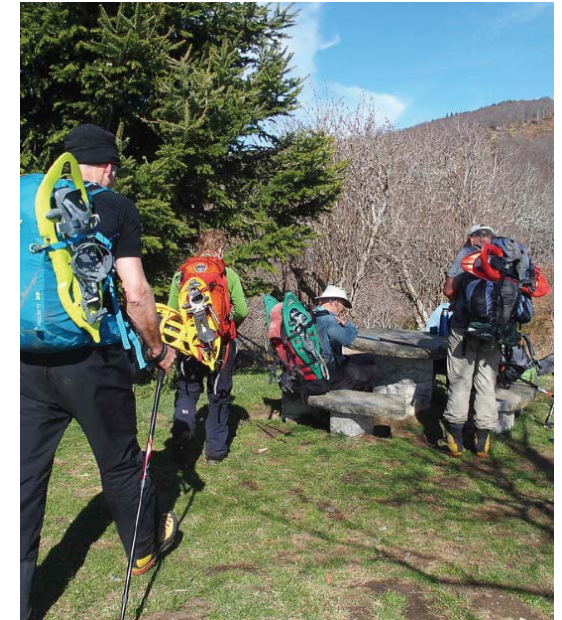


Vu sur internet, un circuit passe par la cabane des Carmilles (1344 m) pour rejoindre par une piste le parking de départ. Après quelques hésitations sur la crête à emprunter, nous descendrons à travers un champ de fougères couchées par la neige qui a fondu la semaine passée.

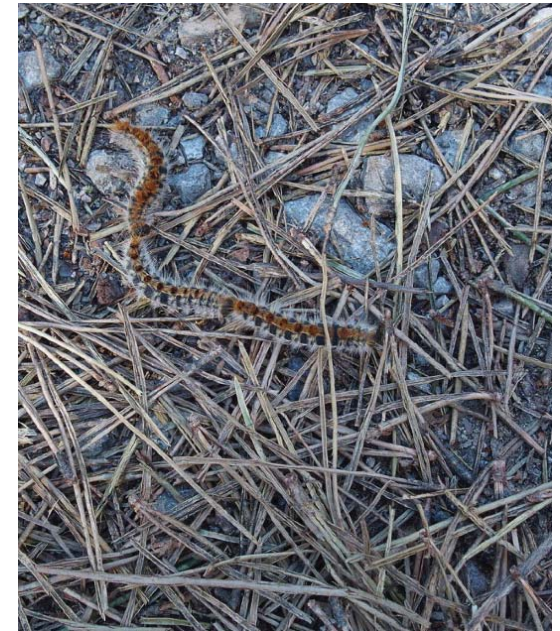
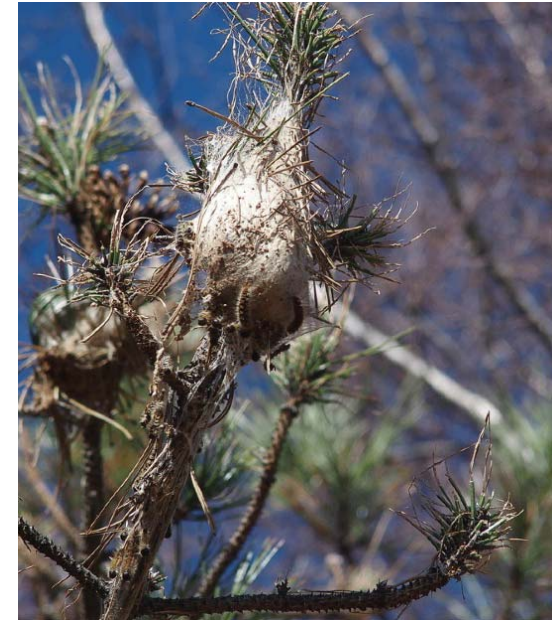




Aux genêts succèdent les hêtres et même quelques ronces avant d'arriver en vue de la cabane. Elle est ouverte mais occupée par un "ermite" qui nous en raconte son historique : accessible à tous, léguée par une dame à la commune qui doit l'entretenir.

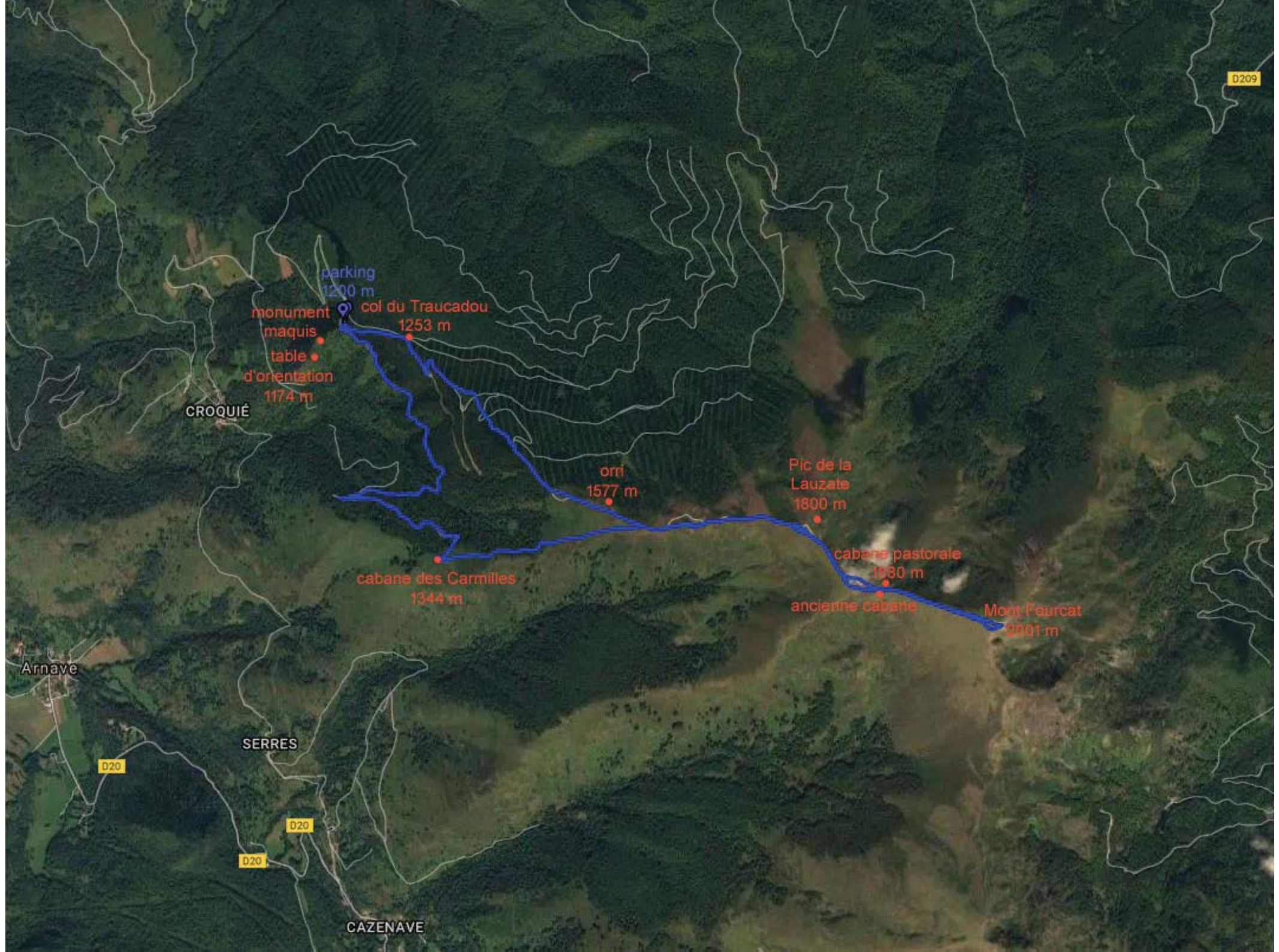


Dans l'enclos, nous faisons une pause autour d'une table ronde avec en son centre, une rose des vents qui permet de tester la boussole solaire (variante à l'orientation avec une montre à aiguilles).



Il ne nous reste qu'à rejoindre les voitures par la piste à travers bois. A l'arrivée nous allons voir le monument élevé en l'honneur des maquisards et repérer les sommets depuis la table d'orientation. Les pins alentour sont couverts de cocons de chenilles processionnaires et nous vérifions que nous n'en n'emmenons pas en repartant vers Toulouse.

François



D209

parking
1200 m

monument
maquis
table
d'orientation
1174 m

CROQUIÉ

cabane des Carmilles
1344 m

orri
1577 m

Pic de la
Lauzate
1800 m

cabane pastorale
1880 m

ancienne cabane

Mont Faurcat
2001 m

Arnave

SERRES

D20

D20

D20

CAZENAVE